

Società

**2015**

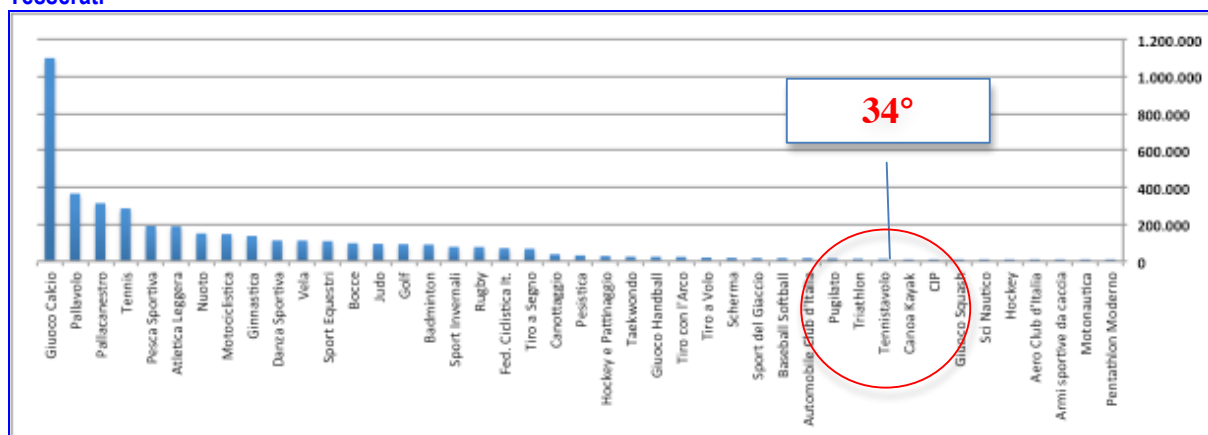
Tesserati

Febbraio 2016

## Le statistiche del CONI

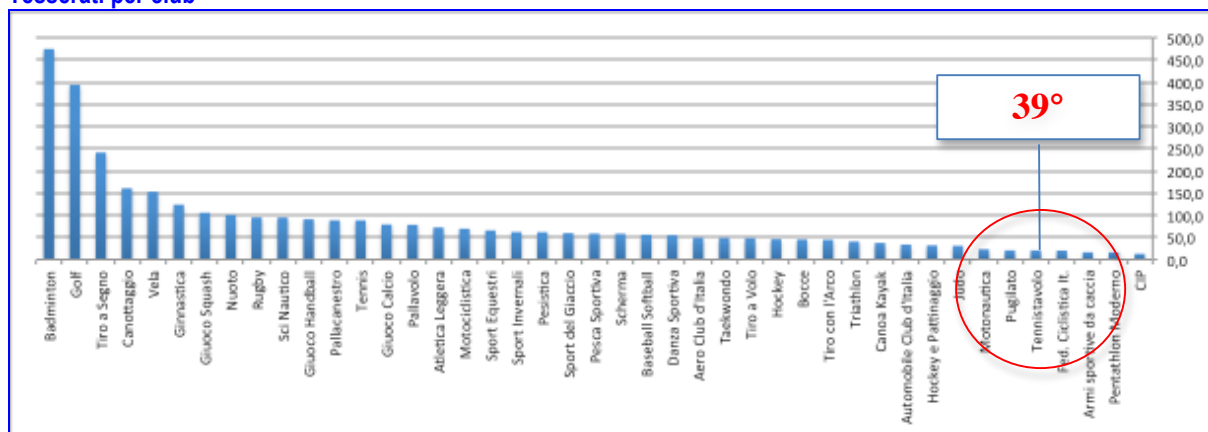
Ogni anno il CONI pubblica un documento sullo sport italiano fotografandone la forza e confrontando i numeri con quelli degli anni passati. Al momento non sono presenti aggiornamenti rispetto al dato dell'anno scorso e per questo motivo si ripropone l'analisi dello scorso anno per inquadrare l'importanza del tennistavolo nel panorama nazionale in base ai numeri:

### Tesserati



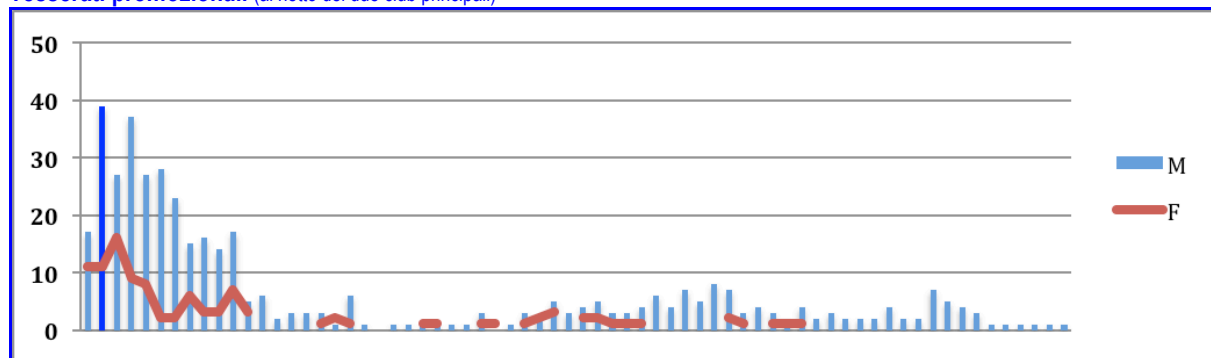
Sostanziali differenze con gli anni passati non ce ne sono. La FITeT viaggia nelle ultime posizioni come tesserati e per densità, rimanendo costantemente sotto la media nazionale con % a volte impressionanti. Nei grafici che seguono è evidente come il nostro movimento non riesca a decollare traducendo in forma organizzata una diffusione capillare che invece ha nella società. Colpisce come alcuni sport apparentemente poco “conosciuti” incontrino invece molto favore in termini di tesserati.

### Tesserati per club



Si potrebbe aprire un dibattito sulle cause. Qui si vuole solo fotografare la realtà al di fuori della retorica per avere consapevolezza di quello che è il tennistavolo organizzato. In un anno in cui si svolgeranno le elezioni del vertice federale, la conoscenza quantitativa del nostro movimento potrà forse spingere i candidati a formulare programmi concreti e realizzabili dal momento che l'utopia è sicuramente importante ma non può essere disgiunta dalla realtà.

#### Tesserati promozionali (al netto dei due club principali)



Nel resto d'Italia la promozione riguarda i giovani (64%) e non gli adulti raggiungendo il picco a 7 anni in modo omogeneo tra maschi e femmine.

**L'**ultima considerazione permette di introdurre una novità rispetto agli studi degli anni passati e che riguarda le **573** Società che hanno effettuato i tesseramenti.

Le magnifiche 10 per numero di tesserati risultano essere:

Tesserati totali	F	M	T
S.S.D. Milano Sport Tennistavolo S.R.L.	127	782	<b>909</b>
S.S.D. T.T. Bonacossa Milano S.R.L.	38	212	<b>250</b>
A.S.Dilettantistica T.T. L'ISOLA CHE NON C'ERA	10	102	<b>112</b>
A. Dilettantistica AS Roma Tennistavolo	11	86	<b>97</b>
Tennistavolo Senigallia A.S. Dilettantistica	10	79	<b>89</b>
A.S.D. TT G.A.S.P. Moncalieri	13	64	<b>77</b>
A.S. Dilettantistica Bernini T.T. Livorno	15	59	<b>74</b>
A.S. Dilettantistica T.T. A4 Verzuolo	14	58	<b>72</b>
A.S. Dilettantistica Maior Tennistavolo	6	65	<b>71</b>
Fortitudo Tennistavolo A.S. Dilettantistica	7	62	<b>69</b>

La classifica cambia se si considera prioritario il peso del settore femminile:

Tesserati totali	F	M	T
S.S.D. Milano Sport Tennistavolo S.R.L.	127	782	<b>909</b>
S.S.D. T.T. Bonacossa Milano S.R.L.	38	212	<b>250</b>
A.S.Dilettantistica Tennistavolo Castel Goffredo	26	22	<b>48</b>
A.S.D. Culturale Ricreativa Raimondo D'Aronco	24	33	<b>57</b>
A.S.Dilettantistica Tennistavolo Torino	18	47	<b>65</b>
A.S.V. Dilettantistica Eppan TT Raiffeisen	18	21	<b>39</b>
C.S. Dilettantistica Sportni Krozek Kras	16	20	<b>36</b>
A.S.Dilettantistica Tennistavolo Vallecannonica	16	4	<b>20</b>
A.S. Dilettantistica Bernini T.T. Livorno	15	59	<b>74</b>
A.S.Dilettantistica G.S.G. Regaldi	15	17	<b>32</b>

Esiste una sproporzione evidente di dimensione tra le prime due Società ed il resto delle altre sottolineata anche dalla forma giuridica di *società di*

*capitali* anziché di *associazione*. Si propone all'attenzione del lettore anche la classifica per i differenti tipi di attività:

Promozione	F	M	T
S.S.D. Milano Sport Tennistavolo S.R.L.	121	745	<b>866</b>
S.S.D. T.T. Bonacossa Milano S.R.L.	34	187	<b>221</b>
A.S.D. Tennis Tavolo Novara	5	14	<b>19</b>
Tennistavolo Senigallia A.S. Dilettantistica	3	15	<b>18</b>
A. Dilettantistica AS Roma Tennistavolo	1	16	<b>17</b>
A.S. Dilettantistica Castenaso Ping Pong	1	15	<b>16</b>
A.S.D. Culturale Ricreativa Raimondo D'Aronco	9	7	<b>16</b>
A.S. Dilettantistica Maior Tennistavolo	2	14	<b>16</b>
A.S.Dilettantistica Tennistavolo Trieste - Sistiana		15	<b>15</b>
Associazione Sportiva Dilettantistica Zinella C.S.I.	1	14	<b>15</b>

Agonistica	F	M	T
A.S.Dilettantistica T.T. L'ISOLA CHE NON C'ERA	9	84	<b>93</b>
A. Dilettantistica AS Roma Tennistavolo	10	70	<b>80</b>
A.S. Dilettantistica Bernini T.T. Livorno	15	58	<b>73</b>
A.S. Dilettantistica TT G.A.S.P. Moncalieri	11	59	<b>70</b>
A.S. Dilettantistica T.T. A4 Verzuolo	13	55	<b>68</b>
Tennistavolo Senigallia A.S. Dilettantistica	6	62	<b>68</b>
Fortitudo Tennistavolo A.S. Dilettantistica	7	60	<b>67</b>
A. Dilettantistica Tennistavolo Genova	13	53	<b>66</b>
A. Dilettantistica TennisTavolo Saronno	6	57	<b>63</b>

Disabili	F	M	T
Associazione Sportiva Dilettantistica Radiosa	4	19	<b>23</b>
Associazione Sportiva Dilettantistica Sport Club Etna	2	10	<b>12</b>
A.S.Dilettantistica T.T. L'ISOLA CHE NON C'ERA		11	<b>11</b>
A.S. Dilettantistica Tennistavolo Verona Galm		10	<b>10</b>
A. S. DILETTANTISTICA TENNISTAVOLO VICENZA	2	6	<b>8</b>
A.S.Dilettantistica Tennistavolo Torino	1	6	<b>7</b>
AS Dilettantistica LO SPORT E' VITA ONLUS	2	5	<b>7</b>
A.S. Dilettantistica Cus Torino		6	<b>6</b>
A.S. Dilettantistica Sport Insieme Lodi		6	<b>6</b>
A.S. Dilettantistica T.T. Universitaria	1	5	<b>6</b>



TT. .SENIGALLIA

## Curiosità

Voce	
Atleta maschio con maggiore età	15/03/1929
Atleta femmina con maggiore età	16/10/1929
Atleta maschio più giovane	03/01/2009
Atleta femmina più giovane	19/01/2019
Società che hanno dichiarato il medico	3
Nome maschile più frequente negli Atleti	Andrea – 425
Nome femminile più frequente negli Atleti	Giulia - 47
Dirigente più anziano (?)	31/10/1919

più tornare indietro. Le risorse (non solo economiche ma emotive ed organizzative) sono destinate sempre più al vertice per cui è necessario alimentare il circuito perverso del ricorso all'esterno del proprio club.

11

## Conclusioni

Dal confronto tra i vari dati sembra emergere che la crescita dei giovani sia bloccata dalla presenza degli adulti e dei *Veterani* in particolare, nel senso che se lo spazio a disposizione è l'elemento critico, con l'andare del tempo gli adulti lo occupano facendo terra bruciata dei giovani. E' una questione di sopravvivenza. La mancanza di dati sulla disponibilità di impianti fissi impedisce di approfondire maggiormente la relazione ma è plausibile che la voglia di giocare degli adulti/amatori tenda a cannibalizzare lo spazio a disposizione.

La seconda considerazione è che i *Veterani* di oggi sono i giovani di 40 anni fa, quando ancora le parrocchie erano un centro di aggregazione. Siccome non lo sono più e non sono state sostituite nella loro funzione, con il tempo l'aggiunta di nuovi *Veterani* diminuirà ed il tennistavolo si troverà senza giovani e senza adulti. Ma forse con un po' più di spazio per i primi.

Il terzo aspetto riguarda la convenienza o meno di investire le risorse federali dove il bacino d'utenza è maggiore dal momento che il tennistavolo appare attecchire lontano dai grandi centri. Certo, nelle città grandi è più facile trovare le risorse economiche ma se queste non producono diffusione e crescita al nostro movimento e servono solo ad un agonismo di élite circoscritto, allora si pone il problema delle allocazione delle risorse federali.

La quarta e ultima considerazione è l'ipotesi che l'agonismo di vertice cannibalizzi l'attività di base per cui si prenda una strada dalla quale non si possa